



Noardling
Futureproof Water Technology

Duurzaamheidsrapportage 2024

Introductie

Noardling opereert in de B2B-markt en richt zich op waterschappen, gemeentes, drinkwaterbedrijven, industrieën zoals energie en chemie, projectontwikkelaars, en internationale bouwbedrijven. Onze belangrijkste markten bevinden zich in Europa, het MENA regio en Noord en Zuid Amerika. Onze producten spelen een belangrijke duurzame rol in alle transitie die gaande zijn. Zoals de mens en processen voorzien van schoon water. Daarnaast leveren onze Hydrovizels veel megawatts aan schone elektriciteit.

Duurzaamheid is een integraal onderdeel van onze strategie. Wij streven naar:

- Het ontwerpen en leveren van oplossingen die bijdragen aan het behoud en hergebruik van water, energie en nutriënten.
- Efficiënte productieprocessen met minimale verspilling.
- Het ondersteunen van circulaire waterbeheerconcepten in onze producten en diensten. Denk hierbij aan retrofit/ revisies, reparatie.

In deze duurzaamheidsrapportage laten we zien hoe we met stakeholders aan duurzaamheid werken, hoe we er voor staan en hoe we hiermee stappen gaan zetten.

Introductie

Wij willen bijdragen aan een meer duurzame en inclusieve economie. Om die reden werken wij in 2024 onze duurzaamheidsrapportage uit. Deze rapportage is gekoppeld aan de Corporate Sustainability Reporting Directive, de nieuwste Europese wet- en regelgeving op het gebied van duurzaamheid. Wij hanteren de conceptrichtlijn voor de "non-listed small and medium-sized enterprises", en meer specifiek kiezen wij voor "Narrative-PAT module".

Dit verslag is opgesteld op geconsolideerde/individuele basis. Naast Noardling als grootste maatschappij bevat de consolidatiekring ook de volgende zusteronderneming: Desah B.V.

Om onze duurzaamheidsrapportage op te stellen, hebben we drie stappen gezet. Ten eerste hebben we onze belangrijkste stakeholders in beeld gebracht. Ten tweede hebben we onze materiële thema's bepaald. Ten derde hebben we gerapporteerd over de materiële thema's.

In 2024 is onze ambitie om inzicht te krijgen in de stand van zaken van het bedrijf op thema's die relateren aan Environment, Social en Governance. Door dit inzicht kunnen we ambities richting 2030 formuleren. Deze rapportage sluit hiermee af.



Environment



Social



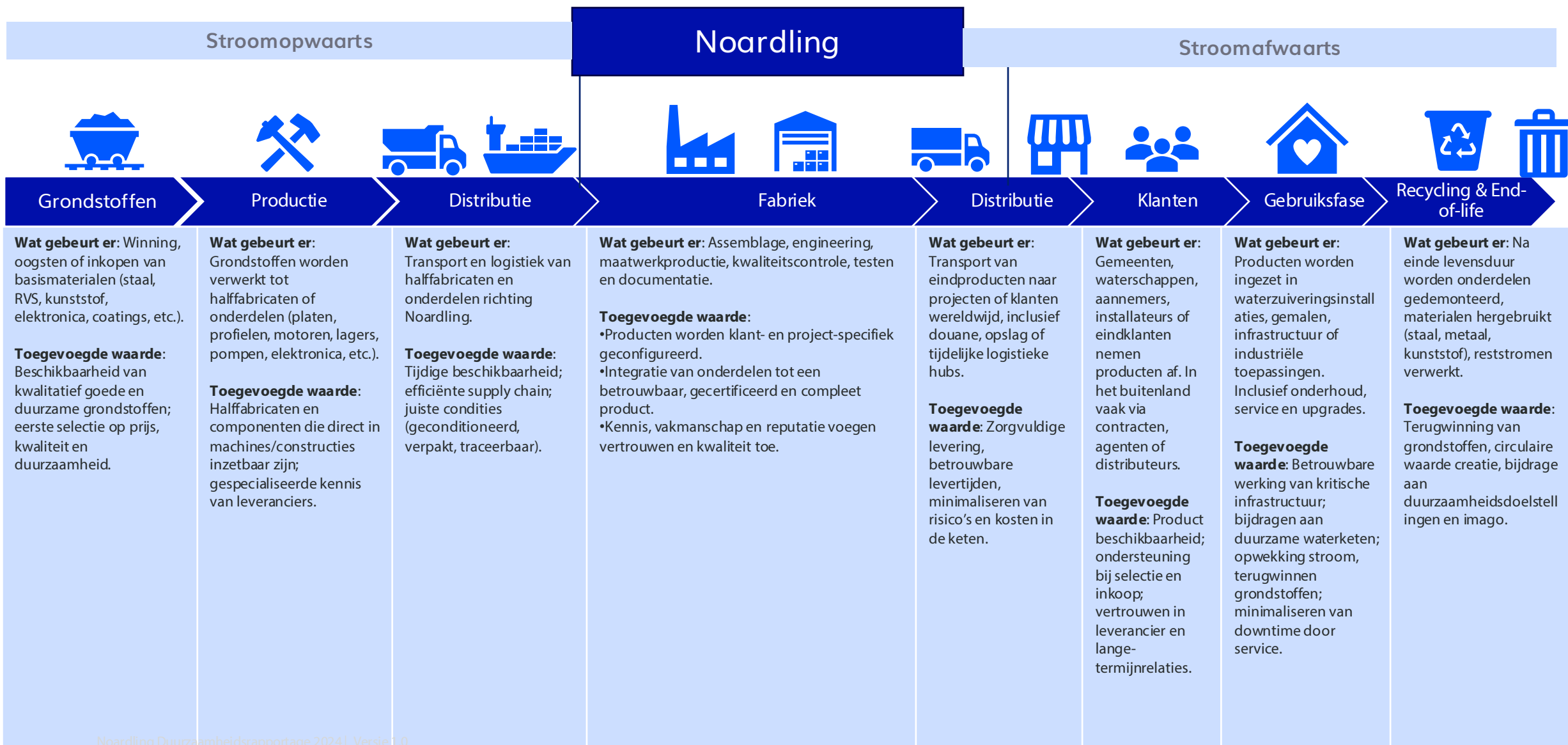
Governance

Inhoudsopgave

1. Waardeketen/businessmodel
2. Stakeholders
3. Duurzaamheidsthema's
 - a) Duurzame activiteiten
 - b) Environment
 - c) Social
 - d) Governance
4. Duurzame ambities
5. Bijlagen



1. Waardeketen en businessmodel



2. Stakeholders



Er zijn voor Noardling verschillende stakeholdergroepen van belang. Wij creëren waarde met en voor onze stakeholders. In onze duurzaamheidsaanpak wegen we de belangen van deze stakeholdergroepen ook mee. Belangrijke zakenrelaties hierin zijn onder ander:

- **Leveranciers:** Leveranciers van hoogwaardige materialen en technologieën die bijdragen aan de duurzaamheid en efficiëntie van onze producten.
- **Distributiekanaal:** Wij werken samen met een wereldwijd netwerk van distributeurs en agenten die lokaal advies en service bieden.
- **Klanten:** Gemeenten, waterschappen, drinkwaterbedrijven, particulieren, mkb bedrijven, industrieën, projectontwikkelaars en agentschappen die hoogwaardige en betrouwbare oplossingen eisen.

3. Duurzaamheidsthema's

Voor het bepalen van wat duurzaamheid is voor Noardling hebben we enerzijds gekeken naar de impact die wij hebben op mens en milieu en anderzijds de risico's en kansen die een veranderende wereld met zich meebrengt. Dit is de zogenaamde 'dubbele materialiteitsanalyse'. Hiermee willen we in lijn zijn met de duurzame ontwikkelingen die voortkomen vanuit de CSRD. Een toelichting op de dubbele materialiteitsanalyse wordt gegeven in de bijlage. Op de volgende pagina's wordt per thema aangegeven wat het thema voor Noardling betekent en wat de duurzame impact is van het thema. Ook worden de ambities per thema weergegeven voor het komende jaar en tot 2030.

Environmental

- Energie en broeikasgassen
- Vervuiling van lucht, water en bodem
- Biodiversiteit
- Water
- Materiaalgebruik, circulaire economie, en afvalmanagement

Social

- Algemene kenmerken van het personeel
- Gezonde en veilige werkomgeving
- Beloning, collectieve onderhandeling en training

Governance

- Beschuldigingen van en boetes voor corruptie en omkoping

A. *Duurzame activiteiten*

Het afgelopen jaar hebben we meerdere duurzame activiteiten ontplooid. Onder andere:

- Training sociaal veilige werkomgeving voor leidinggevenden
- Leiderschapstrainingen
- Installatie van led verlichting
- Inkoop van 100% groene energie vastgelegd per 2028
- Bewustwording creëren voor het belang van ESG en CSRD
- Focus op een veilige werkomgeving
- Nieuwe laadpalen voor elektrische auto's
- Sturen op elektrische auto's waar mogelijk

B. Environment

In dit hoofdstuk laten we zien hoe we omgaan met de omgeving. We rapporteren op de volgende environmental thema's:

- Energie en broeikasgassen
- Vervuiling van lucht, water en bodem
- Biodiversiteit
- Water
- Materiaalgebruik, circulaire economie, en afvalmanagement

Environment: Energie & broeikasgassen

Toelichting, ambities en doelen

Toelichting relevantie voor Noardling

We hebben grote impact op het gebied van energie en broeikasgassen. We gebruiken relatief veel energie bij het produceren en transporteren van onze vijzels, pompen en andere installaties. Deze energie wekken we deels zelf op, maar een deel kopen we in. Onze hydrovijzels produceren duurzame energie en hebben daarom ook een positieve impact.

Ambities

In 2030 willen we de totale CO2 emissies van onze eigen productie hebben verminderd met 50% t.o.v. 2019. Daarnaast vinden we het belangrijk om onze positieve impact te vergroten in onze downstream waardeketen. Om dat te realiseren zetten we meer in op de verkoop en ontwikkeling van hydrovijzels en Desah installaties.

Doelen	Doel 2025	Doel 2030
Eigen operatie: Een groot deel van onze broeikasgasemissies is afkomstig van door ons ingekochte energie (scope 2). Om onze CO2 voetafdruk te verminderen is het erg belangrijk dat we onze energie-inkoop en het energiegebruik beter in kaart brengen. Daarom stellen we in 2025 een reductieplan op met daarin o.a. gekwantificeerde doelen voor 2030.	Opstellen CO2- reductieplan, incl. inventarisatie van energieverbruik in de organisatie, haalbaarheidsonderzoek van zonnepanelen en energie besparingsmaatregelen. In 2025 CO2 ladder 4.0 implementeren	Vermindering broeikasgasemissies met 50% t.o.v. 2019 100% inkoop van groene stroom per 2028
Hydrovijzels: Hydrovijzels wekken grote hoeveelheden hernieuwbare energie op bij correct gebruik door onze afnemers. Daarmee hebben ze een positieve impact op onze scope-3 emissies. In onze salestargets stellen we periodiek ambitieuze doelen.	Doelen zijn opgenomen in salestargets 2025-2028	Realisatie van 5 aantal hydrovijzels per jaar
Desah: In 2025 realiseren we 2 projecten met Desah installaties. Deze installaties produceren gemiddeld genomen 100m3 groen gas per dag en hebben daarmee een positieve impact op onze scope-3 emissies.	2 gerealiseerde projecten met Desah installaties	Realisatie van 5 Desah installaties per jaar

Environment: Energie & broeikasgassen

CO2 emissies van Noardling

Ingekochte energie en brandstoffen

Energie	
Stroomafname (kWh) bij stroomleverancier	867.164 kWh
Aandeel groene stroom	0%
Gas	
Gasverbruik (m3)	110.121 m3
Wagenpark	
Diesel verbruik	85.999 L
Benzineverbruik	30.323 L
Energie van laadpaalleveranciers	31.653 kWh

Totaal CO2 emissies:
ton

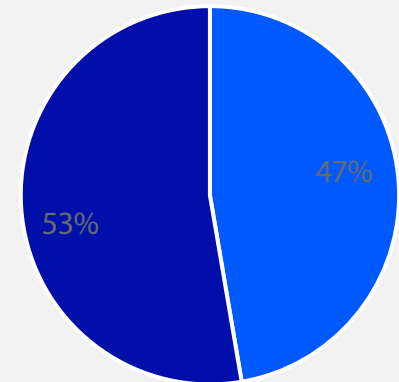
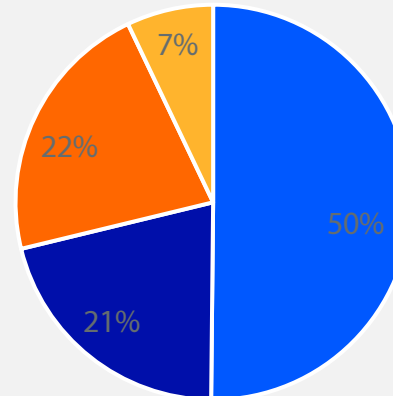
986

Scope 1 CO2 emissie:
Scope 2 CO2 emissie:

467 ton
520 ton

BRON CO2

Scope 1 & 2 EMISSIES



■ Totaal niet-hernieuwbare stroom gebruikt ■ Aardgas ■ Diezel ■ Benzine ■ Scope 1 ■ Scope 2

Environment: Vervuiling van lucht, water en bodem

Toelichting relevantie voor Noardling

Bij met name de coating van vijzels gebruiken we verschillende chemische stoffen, waaronder volatiele organische stoffen (VOS). We vallen onder VOS-regelgeving en worden door de toezichthouder gecontroleerd op hoe wij omgaan met mogelijk schadelijke stoffen. Desah heeft met haar producten ook een positieve impact op bodem- en watervervuiling.

Ambities

In 2030 willen we de totale CO2 emissies van onze eigen productie hebben verminderd met 50% t.o.v. 2019. Daarnaast vinden we het belangrijk om onze positieve impact te vergroten in onze downstream waardeketen. Om dat te realiseren zetten we meer in op de verkoop en ontwikkeling van hydrovijzels en Desah installaties.

Doelen	Doel 2025	Doel 2030
Eigen operatie: Er wordt gespoten met verf welke oplosmiddelen bevat. Om deze uitstoot te beperken word er gekeken naar alternatieve coatings om VOS te reduceren.	Opstellen van een gedetailleerd reductieplan voor VOS, inclusief haalbaarheidsonderzoeken naar alternatieve coatings	We streven ernaar om het verbruik van VOS te stabiliseren, rekening houdend met een gemiddelde jaarlijkse groei van 10%, en waar mogelijk te verminderen.

Environment: Biodiversiteit

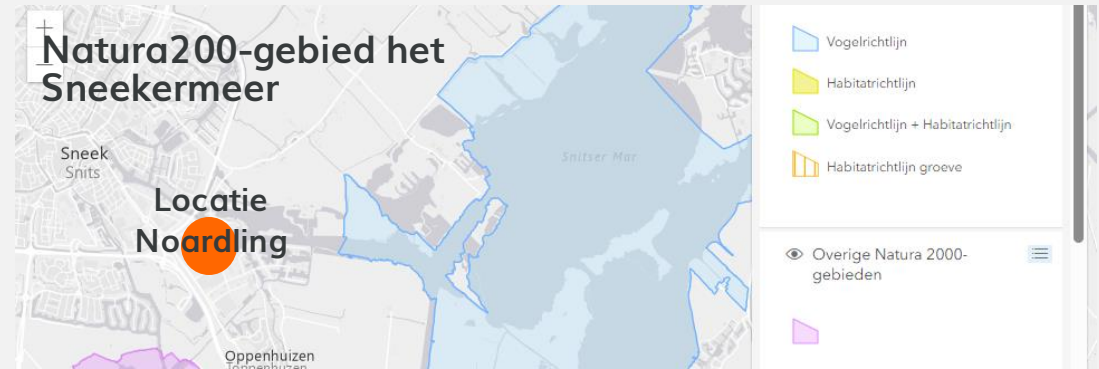
Toelichting relevantie voor Noardling

Onze productielocatie bevindt zich nabij het Natura2000-gebied het Sneekermeer. Hier hebben we zware industriële processen, incl. het oplossen van chemicaliën, spuiten van verf en oplosmiddelen. De vergunning om kobaltsulfiet te lozen is te klein voor onze groeiambities. Onze impact op het Sneekermeer wordt daarom steeds belangrijker.

Onze producten hebben ook een positieve impact op biodiversiteit door een visvriendelijke buisvizel en ontwikkelingen in het technologiecentrum.

Ambities

In de eerste plaats is het onze ambitie om te blijven voldoen aan alle wettelijke verplichtingen om Natura2000-gebied het Sneekermeer te beschermen. Daarnaast willen we het gebruik en de afvoer van chemische stoffen in onze productie evalueren om te zien of er ruimte is om de impact op biodiversiteit verder te beperken.



Bron: website Ministerie van Landbouw, Visserij, Voedselzekerheid en Natuur - [link](#)

Locatie	Grondoppervlakte (m2)	Specificatie van de locatie
Hoofdkantoor – Pieter Zeemanstraat 6, 8606 RJ, Sneek	28.569 m2 Waarvan verhard: 19.843 m2 Waarvan natuurgericht: 3138 m2	In de buurt van Snekermeer

Doelen	Doel 2025	Doel 2030
Wet en regelgeving: blijven voldoen aan alle wettelijke vereisten van toezichthouders om Natura2000-gebied het Sneekermeer te beschermen.	Interne bewustzijn van Natura2000 regelgeving vergroten	Continu voldoen aan
Eigen operatie: We willen het gebruik en de afvoer van chemische stoffen in onze productie evalueren om te zien of er ruimte is om Kobaltsulfiet te vervangen of uit te faseren.	Onderzoek uitvoeren naar alternatieven voor Kobaltsulfiet	Significante vermindering of uitfasering van Kobaltsulfiet

Environment: Water

Toelichting relevantie voor Noardling

Beschikbaarheid van voldoende en hoge kwaliteit van (drink)water is en wordt steeds belangrijker. Als bedrijf leveren wij een technologie om water op een duurzame manier te behandelen. Omdat wij ons hier verantwoordelijk voor voelen en hierin het goede voorbeeld willen geven, willen wij als bedrijf zoveel mogelijk drinkwater besparen. Hiertoe hebben wij in onze kantoren vacuümtoiletten en waterloze urinoirs geïnstalleerd om het drinkwaterverbruik drastisch te beperken. In ons productieproces gebruiken we alleen water voor schoonmaak.

Onze grootste impact vindt plaats in onze downstream waardeketen. De producten van Hubert, Landustrie en Desah dragen ieder op hun eigen manier bij aan Futureproof Water Technology. Wij zorgen daarmee voor schoon en veilig (drink-)water, droge voeten en bedrijvigheid voor mensen wereldwijd.

Waterverbuik	Hoeveelheid (L)
Waterverbruik in 2024	903.000 L
Waterbesparing	370.000 L



Hubert

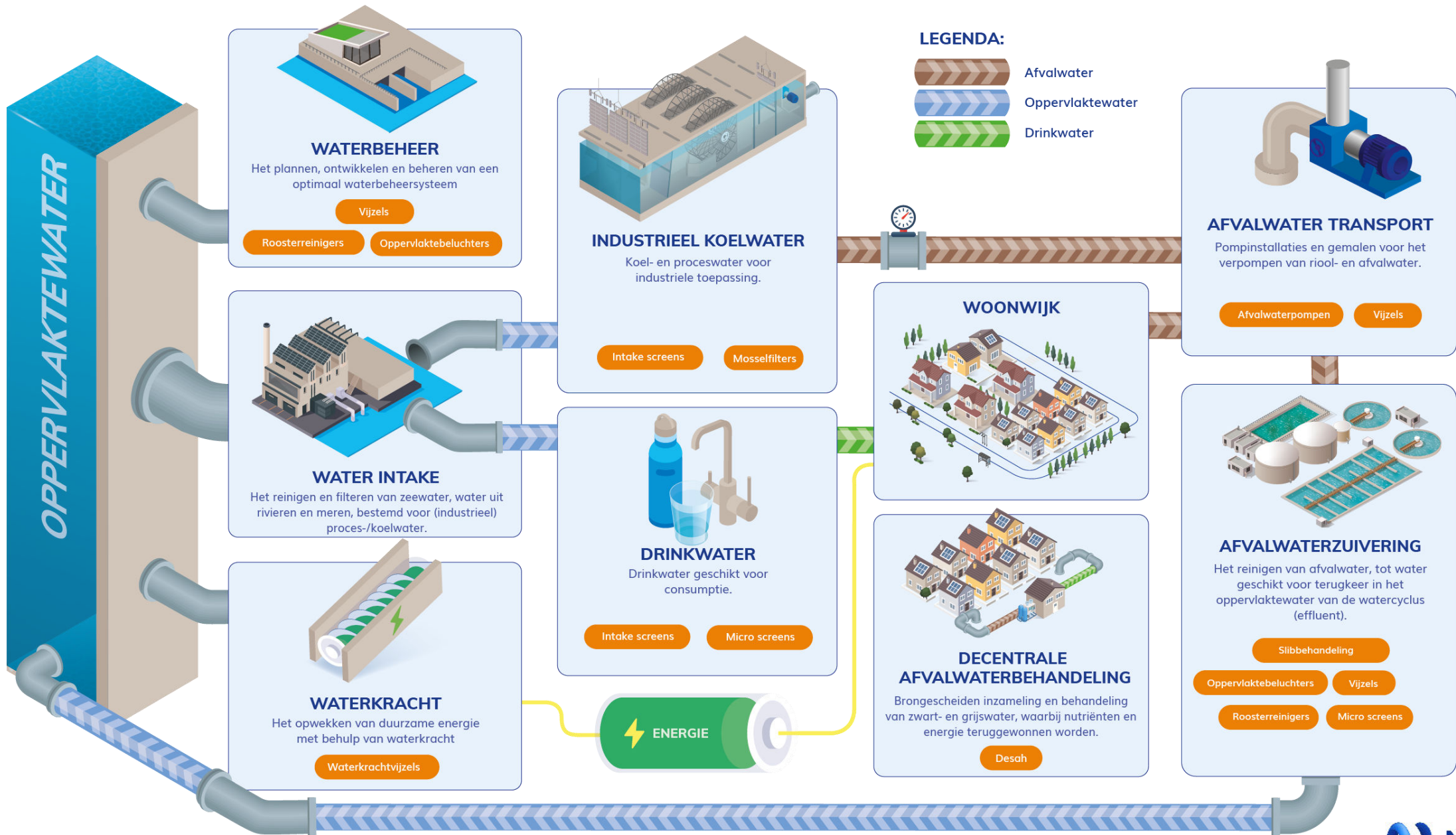
Water Screening Solutions, / Hubert ontwerpt en bouwt hoogwaardige water filtratie oplossingen.

Landustrie

Water Treatment Solutions, / Landustrie biedt oplossingen voor afvalwaterbehandeling, watertransport en energieopwekking middels waterkracht.

Desah

Decentralised Wastewater Solutions, / Desah biedt duurzame, decentrale afvalwaterzuiveringsoplossingen die water, energie en grondstoffen besparen.



Environment: Water

Doelen	Doel 2025	Doel 2030
Onderzoek en ontwikkeling: De technologie ontwikkeld door Desah heeft de potentie om microplastics, medicijnresten, PFAS en nitraat te verwijderen uit water. In 2025 start een project om dit te onderzoeken en demo's te starten op drie replicatie-sites. Het doel is om hier nieuwe bedrijfsactiviteiten mee te ontwikkelen voor op de (middel-)lange termijn en bij te dragen aan schoon en veilig (drink-)water.	<ul style="list-style-type: none">• Onderzoek opstarten• Demo's uitvoeren op locatie Noardling• Europese projecten uitvoeren• Technologie beproeven op replicatie sites	Valoriseren van opgedane kennis, omzet realiseren van €6 miljoen.

Environment: Materiaalgebruik, circulaire economie en afvalmanagement

Impact op mens en milieu

Ons materiaalgebruik en afvalmanagement heeft een aanzienlijke impact op het milieu. Als leverancier van oplossingen in waterbeheer zijn wij verantwoordelijk voor het beperken van onze ecologische voetafdruk door gebruik te maken van duurzame materialen en het minimaliseren van afval. Onze producten, zoals vijzels, roosters, pompen, beluchters etc., worden vaak ingezet voor "milieubescherming", wat onze verantwoordelijkheid ten aanzien van materiaalgebruik en circulaire processen versterkt.

Wij verminderen onze impact door afval gescheiden aan te bieden bij onze afvalverwerkers, end-of-life vijzels te reviseren en ander levensduur verlengend onderhoud uit te voeren.

Effect op financiële positie

De financiële materialiteit van dit thema is duidelijk. Investeren in duurzame materialen en circulaire processen kan op korte termijn hogere kosten met zich meebrengen, maar kan op lange termijn bijdragen aan onze groei en financiële positie. Dit thema speelt steeds meer een belangrijke rol bij het winnen van projecten, aangezien duurzaamheid steeds vaker een voorwaarde is bij aanbestedingen en samenwerkingen. Hierdoor draagt het thema bij aan het behouden en versterken van onze concurrentiepositie.

Effect op strategie & activiteiten

Dit thema heeft een structurele invloed op onze strategie en dagelijkse activiteiten. Het stimuleert ons om circulaire ontwerpen te integreren, zoals retrofit oplossingen en revisies, en afvalmanagement verder te optimaliseren. Strategisch blijft dit thema belangrijk om te voldoen aan veranderende wet- en regelgeving, zoals milieunormen, en om onze klanten proactief te ondersteunen bij hun eigen duurzaamheidsdoelen.

Environment: Materiaalgebruik, circulaire economie en afvalmanagement

Impact in 2024 m.b.t. materiaalgebruik

999.655	Kilo staal gebruikt
37	% gerecycled staal gebruikt
6	Keer levensduur verlengd uitgevoerd
1	Nieuwe en oude vijzels gerecycled
7	Aantal vijzels verlint
0	Gerenoveerde en gereviseerde schotels

Bedrijfsafval

Bedrijfsafval	Gewicht (ton)	Aandeel gerecycled (%)
Niet-gevaarlijk afval		
Folie	2	100%
Vertrouwelijk papier	18	100%
Elektronisch afval	1	100%
Herbruikbaar bouw- en sloopafval	22	100%
B-hout	28	100%
Puin	3	0%
Restafval	30	100%
Gevaarlijk afval		
Gevaarlijk afval CCD	12	0%
Totaal	116	

Environment: Materiaalgebruik, circulaire economie en afvalmanagement

Ambities

Gebruik van 'groen staal' zou voor ons een oplossing zijn om minder afhankelijk te zijn van grondstoffen en materialen en onze impact op het gebied van materiaalgebruik te verminderen. Groen staal is op dit moment niet beschikbaar en niet betaalbaar voor ons. Bovendien is de kwaliteit van dit type staal nog niet bewezen. Gezien de lange levensduur en strenge kwaliteitseisen van onze producten is dit wel belangrijk. Daarom hebben we op dit moment nog geen concrete doelen geformuleerd op het gebied van groen staal.

Doelen	Doel 2025	Doel 2030
Meten materiaalgebruik: In ons managementsysteem werd in 2024 niet bijgehouden hoeveel materiaal wij hebben verwerkt en welk aandeel daarvan gerecycled materiaal is. We formuleren als doel om in 2025 dat inzicht op te bouwen. Aanvullend gaan we doelen formuleren voor de toekomst.	Bijhouden van materiaalstromen en % gerecycled materiaal.	In 2030 streeft Noardling ernaar om het gebruik van metalen, mineralen en fossiele grondstoffen met 50% te verminderen door het implementeren van circulaire processen en het gebruik van duurzame materialen. Dit omvat het reviseren van end-of-life vijzels, het minimaliseren van afval door gescheiden inzameling, inkopen gerecycled staal en het ondersteunen van circulaire waterbeheerconcepten.

C: Social

In dit hoofdstuk laten we zien hoe we omgaan met onze mensen. Dit hebben we uitgesplitst naar de volgende thema's:

- Algemene kenmerken van het personeel
- Gezonde en veilige werkomgeving
- Beloning, collectieve onderhandeling en training

Social: Algemene kenmerken van het personeel

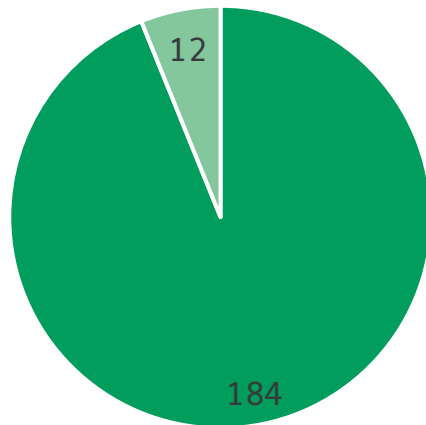
Algemene kenmerken personeel

Als technisch bedrijf zien we dat een groot gedeelte van ons personeelsbestand uit mannen bestaat. Ook hebben wij te maken met vergrijzing. De beloning van medewerkers naar geslacht is nagenoeg hetzelfde, vrouwen krijgen gemiddeld 1% meer betaald.

Totaal aantal medewerkers: 187

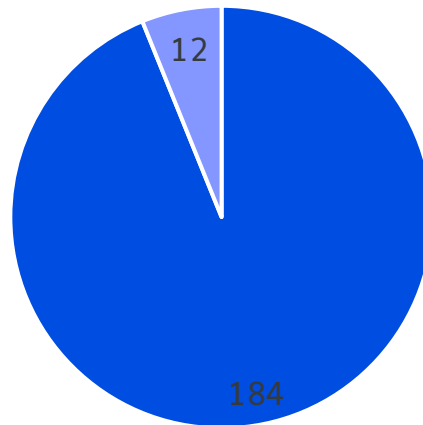
Totaal FTE: 158

Aantal medewerkers



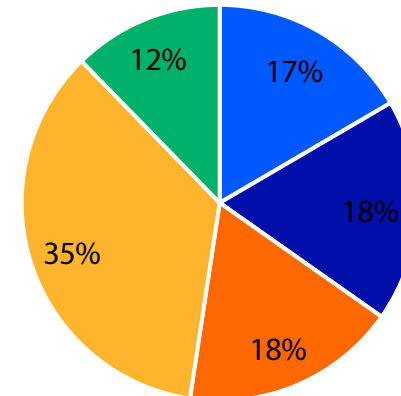
■ Vast contract ■ Tijdelijk contract

Man/vrouw verdeling



■ Man ■ Vrouw

Leeftijdsopbouw



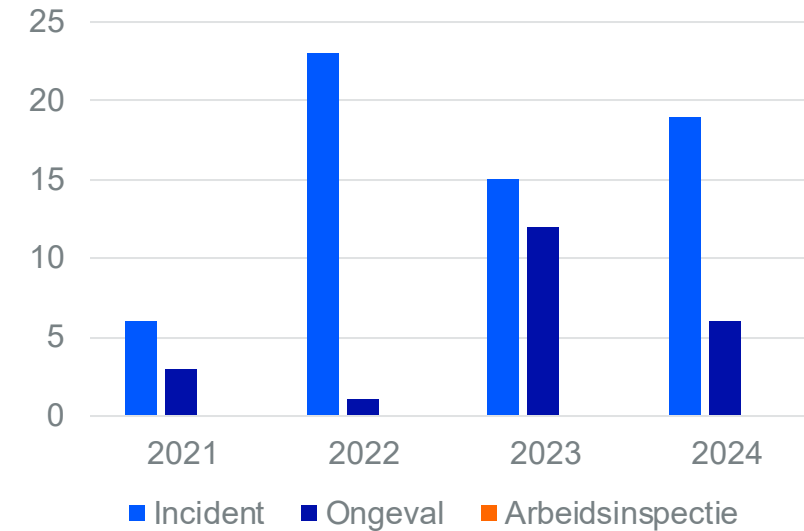
■ 18-30 ■ 30-40 ■ 41-50 ■ 51-60 ■ 63-65

Social: Gezondheid en veiligheid van medewerkers

Toelichting relevantie voor Noardling

Noardling wil bijdragen aan een gezonde en veilige werkomgeving. Werk gerelateerde incidenten hebben een hoge impact op onze medewerkers en bedrijf. Naast onze eigen overtuigingen dwingt ook de toenemende krapte op de arbeidsmarkt (o.a. door vergrijzing en beperkte beschikbaarheid technisch personeel) ons om zorg te dragen voor de gezondheid en veiligheid van ons personeel. Ziekte en verzuim hebben een hoge (potentiële) financiële impact op ons. Met een gezonde en veilige omgeving bedoelen we ook een sociaal veilige werkcultuur.

De afgelopen jaren hebben we gemiddeld 15 incidenten gehad en 6 ongevallen. Dit willen we verder terugbrengen naar 0. Ook willen we werken aan bewustzijn en leiderschap op dit thema en gebruiken we als belangrijke indicator voor werknemerstevredenheid de nieuw op te zetten PMO.



Doelen	Doel 2025	Doel 2030
Veiligheidsbewustzijn - We willen werken aan veiligheidsbewustzijn en uiteindelijk het aantal incidenten naar 0 hebben. Hier gaan we in 2025 stappen in zetten.	Veiligheidsbewustwordingssessies, verstrekken juiste hulpmiddelen, verbeteren sanitaire voorzieningen en kleedruimtes van personeel verbeteren.	Het aantal incidenten < 10 en ongevallen naar 0.
Sociaal veilige werkcultuur - Bij Noardling willen we een sociaal veilige werkomgeving bieden aan de medewerkers waarin open communicatie en transparantie hoog in het vaandel staan	Organiseren van de dag van de verbetering en trainingen bieden voor leidinggevenden op sociaal veilig werken en omgaan met verzuim.	100% Sociale veiligheid op de werkvloer
Fitheid personeelsbestand meten adhv van ziekte verzuim en frequent PMO – stimuleren van het fithouden van personeel, zowel mentaal als fysiek. Gezond eten en gezond bewegen.	Training leidinggevenden 'omgaan met verzuim' PMO opstellen en uitvoeren. Naar aanleiding daarvan acties en ambities opstellen.	Ziekteverzuim onder gemiddelde van 5,0%

Social:

Toelichting, ambities en doelen

Toelichting relevantie voor Noardling

Als bedrijf vinden we het belangrijk dat we voldoende goed opgeleid personeel hebben, nu en in de toekomst. Dit vraagt om vooruit kijken, tijdig beginnen met opvolging en een goed opleidingsbeleid. Daarnaast gaan we vol inzetten op automatisering en digitalisering wat betekent dat personeel hier goed in opgeleid moet worden.

Ambities

In 2030 willen we een aantrekkelijke werkgever zijn met goed opgeleide enthousiaste medewerkers die duurzaam inzetbaar zijn.

Doelen	Doel 2025	Doel 2030
Verjonging personeelsbestand - Sturen bij aanname op verjonging en tijdig starten Fit tot je pensioen blijven – Oudere medewerkers duurzaam inzetbaar houden	Samenwerken met scholen, intern opleiden, hire a friend programma	Tevreden medewerkers en aantrekkelijke werkgever
Tijdig binnen met opvolging - Bij cruciale functies tijdig vervanging aannemen voor een solide overdracht	Overdrachtsprogramma i.v.m.. kennis en ervaring	Overdrachtsprogramma uitgerold
Training/opleidingen op niveau - Iedere medewerker wordt gestimuleerd om trainingen en opleidingen te volgen die aansluiten bij de huidige functie en/of voorbereiden op een toekomstige functie. We digitaliseren en automatiseren om toekomstbestendig te blijven, werk te verlichten, efficiëntie en veiligheid te verhogen en inzicht te bieden in onze processen. Zo versterken we zowel werkplezier als duurzame groei voor medewerkers en partners.	Training/opleidingsplan n.a.v. ontwikkelplan vanuit voortgangsgesprekken In 2025 bouwen we aan een veilig IT-fundament, verhogen we het veiligheidsbewustzijn, gebruiken we het ERP-systeem beter en starten we met het vernieuwen van onze IT-omgeving.	Strategisch opleidingsplan uitgerold In 2030 is Noardling volledig digitaal, geautomatiseerd en datagedreven. IT is dan het strategisch brein van de organisatie: processen zijn digitaal, AI ondersteunt medewerkers en bedrijfsvoering, en technologie en data worden optimaal benut voor continu waardecreatie.

D: Governance

Toelichting, ambities en doelen

Toelichting relevantie voor Noardling

Noardling opereert over de hele wereld en heeft met veel stakeholders te maken. Goed en eerlijk zakendoen is hierin van belang. Evenals een stevige borging van het ESG beleid.

Ambities

Als Noardling willen we voldoen aan de wet- en regelgeving met betrekking tot goed bestuur. Daarnaast hierin een gedegen beleid invoeren en de risico's beperken. In de afgelopen jaren zijn er geen boetes geweest voor corruptie of omkoping, dit willen we ook graag zo houden.

Doelen

Governancebeleid voor Noardling richt zich op het waarborgen van duurzaam en verantwoord bedrijfsbeheer, passend bij haar activiteiten in watertechnologie en milieuvriendelijke oplossingen

Transparantie en compliance: Zorgen voor naleving van wet- en regelgeving, en duidelijke rapportage over prestaties en impact.

Ethisch zakendoen: Toezien op eerlijke handel, integriteit, en het vermijden van belangenconflicten.

Diversiteit: Stimuleren van gelijke kansen binnen het personeelsbestand en het bestuur.

Stakeholderbetrokkenheid: Actieve samenwerking met klanten, gemeenschappen en partners om duurzame oplossingen te bevorderen.

ESG beleid borgen: implementatie van een solide ESG beleid

Doel 2025

Jaarlijkse review van alle wet en regelgeving + risico analyse

Beleid maken op het gebied van transparantie en compliance

Code of Business Conduct opstellen voor klanten, leveranciers en personeel
Bonus en commissie regels opstellen

Vorbereidingen doen op de CSRD

4. Duurzame ambities 2025 en 2030

Noardling wil een proactieve rol spelen in de transitie naar een duurzamere samenleving. Om die reden zijn er duurzaamheidsambities geformuleerd die bijdragen aan deze transitie richting 2030.

1. Klimaatadaptatie en waterbeschikbaarheid

Wij dragen bij aan oplossingen voor de gevolgen van klimaatverandering:

- Overstromingen beperken met vijzels, pompen en buisvijzels.
- Droogte en watertekorten tegengaan met microfiltratie en waterhergebruik.
- Lokaal hergebruik van grijs- en zwartwater (Desah) met terugwinning van nutriënten.

2. Circulariteit en hergebruik

- Minimaal 75% van onze oplossingen is te recyclen, te renoveren of kan worden hergebruikt.
- Wij ontwikkelen technologieën die het sluiten van de waterkringloop ondersteunen.

3. CO₂-reductie en energie-efficiëntie

- Onze installaties en processen worden ontworpen voor minimale energieconsumptie.
- We streven naar 50% reductie in CO₂-uitstoot van onze eigen bedrijfsvoering in 2030 (t.o.v. 2019).

4. Duurzame keten

- Inkoopcriteria stellen voor leveranciers op gebied van milieu-impact.
- Transparantie vergroten in onze keten over materiaalgebruik, energie en emissies.

5. Borging ESG

Borging ESG beleid

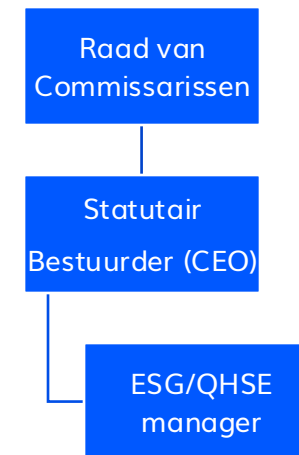
Duurzaamheid speelt binnen de hele organisatie. Daarom is het van belang om het ESG beleid goed te borgen. Onderstaand wordt weergegeven hoe duurzaamheid is meegenomen in verantwoordelijkheden, systemen en processen.

Borging

Verantwoordelijkheden	<ul style="list-style-type: none">- De duurzaamheidsmanager is verantwoordelijk voor het ESG beleid op hoofdlijnen- Het MT neemt de ESG doelstellingen mee in het alledaags aansturen van de operatie- De CEO is eindverantwoordelijke voor het ESG beleid- RvC is betrokken bij de totstandkoming van de duurzaamheidsrapportage en is toezichthouder en heeft 4x per jaar ESG op de agenda
Systemen en processen	<ul style="list-style-type: none">- Voor het beheersen van de ESG thema's worden de doelen en ambities vertaald naar doelstellingen van Noardling. Hiermee wordt het ESG-beleid volledig geïntegreerd in de dagelijkse bedrijfspraktijk. Dit wordt onder andere gedaan door duurzaamheidsdoelen op te nemen in salestargets en budgetten voor innovatie.

Organisatie structuur rondom ESH

Bij iedere Raad van Commissarissen wordt stil gestaan bij het ESG beleid
Het ontwikkelen en naleven van ESG beleid staan ieder kwartaal op de agenda
De ESH/QHSE manager rapporteert rechtstreeks aan de statutair bestuurder (CEO)



Bijlagen

- Noardling hanteerde de VSME van de CSRD, specifiek de Narrative-PAT module, om deze duurzaamheidsrapportage op te stellen. Zie: <https://www.efrag.org/sites/default/files/sites/webpublishing/SiteAssets/VSME%20ED%20January%202024.pdf>
- Certificaat CO2 prestatieladder
- Certificaat Prestatieladder Socialer Ondernemen

